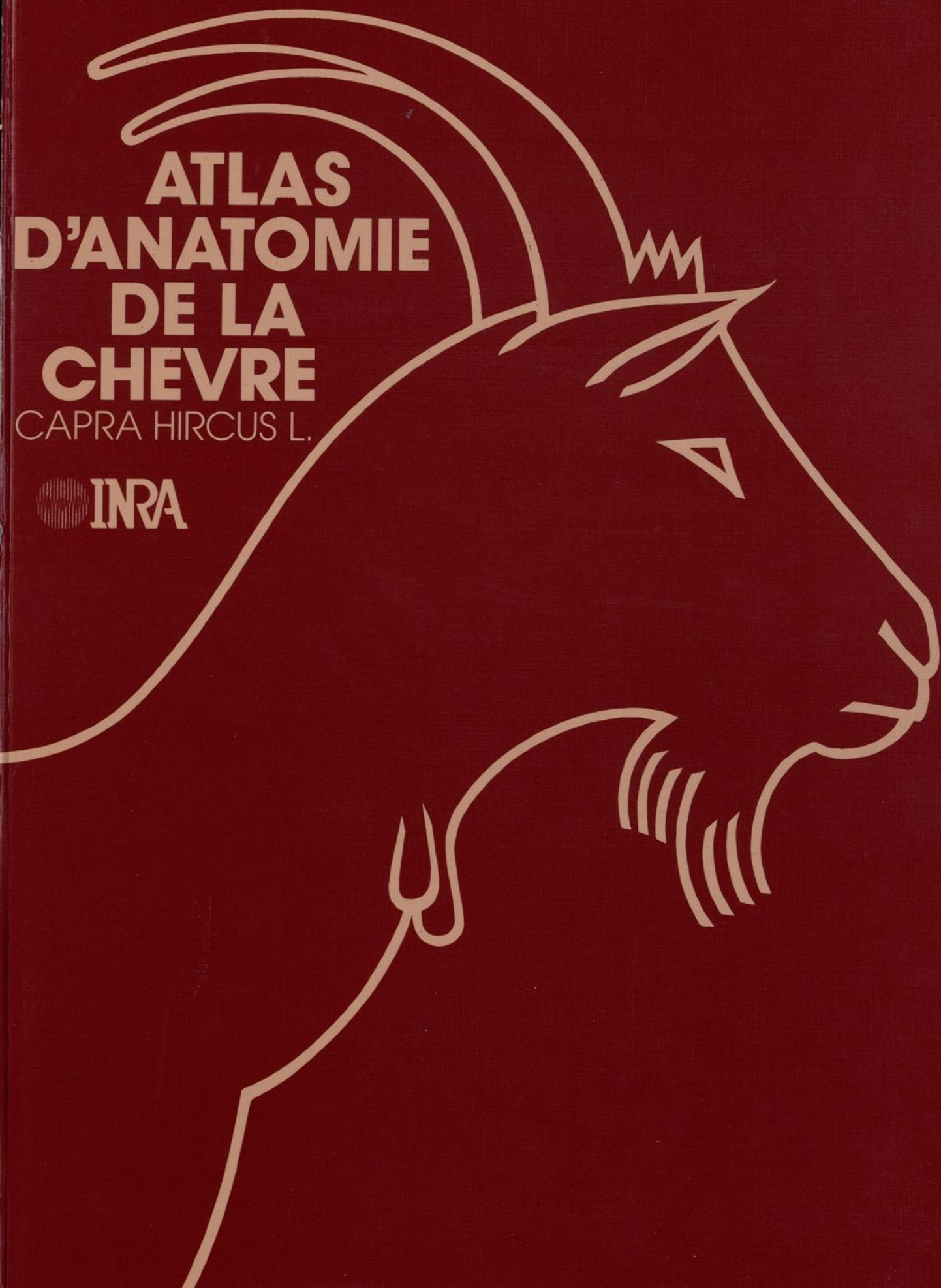


ELIANE CHATELAIN

**ATLAS  
D'ANATOMIE  
DE LA  
CHEVRE**

CAPRA HIRCUS L.

 **INRA**





COPIED



# **ATLAS D'ANATOMIE DE LA CHEVRE**

CAPRA HIRCUS L.

Copyrighted material



# ATLAS D'ANATOMIE DE LA CHEVRE

CAPRA HIRCUS L.

par

Eliane CHATELAIN

*Professeur d'Anatomie  
Ecole Nationale Vétérinaire de Lyon  
Marcy-l'Etoile - 69752 Charbonnières Cedex*

COLLECTION





## Table des Matières

### *Contents*

---

Introduction .....	5-7
Disposition générale - <i>General arrangement</i> (Pl. I à V) .....	9
Tête - <i>Head</i> (Pl. VI à XIX) .....	21
Tronc - <i>Trunk</i> (Pl. XX à XXXV) .....	51
Membres thoracique et pelvien - <i>Thoracic and pelvic limbs</i> (Pl. XXXVI à LVII) .....	85
Splanchnologie - <i>Splanchnology</i> (Pl. LVIII à LXXV) .....	131
Bibliographie - <i>References</i> .....	169
Table des illustrations - <i>List of illustrations</i> .....	171-175
Index alphabétique des matières - <i>Index</i> .....	179



## Introduction

---

La Chèvre, « parent pauvre » des Ruminants domestiques jusqu'à ce jour, n'a été que peu étudiée sur le plan anatomique. Alors que quelques atlas ont été consacrés au Mouton, rien de tel n'existe pour la Chèvre. On trouve de rares travaux d'anatomie comparée entre ovin et caprin, mais aucune monographie concernant cette espèce.

On assiste cependant actuellement à un regain d'intérêt à son sujet : ses performances zootechniques s'améliorent, son élevage s'intensifie et des laboratoires de recherche spécialisée sur l'espèce caprine sont même créés. La Chèvre correspond également à un animal peu coûteux et facile à entretenir en laboratoire. Elle représente un type de Ruminant de petite taille, facile à disséquer pour les étudiants et très démonstratif.

Cet atlas de la Chèvre domestique (*Capra hircus* L.) consiste en une série de planches claires, réalisées d'après dissection. Pour cette étude, une cinquantaine d'animaux appartenant aux trois principales races caprines rencontrées en France : la Poitevine, la Saanen et l'Alpine chamoisée, ainsi que leurs croisements, ont été disséqués, tant pour les besoins des travaux dirigés des étudiants que pour la réalisation de thèses vétérinaires. Après anesthésie générale, les sujets ont été sacrifiés par effusion sanguine à l'artère carotide commune, puis préparés soit par injection réplétive et conservatrice du système vasculaire, soit par congélation à moins 30° C pour la réalisation des coupes *in toto*.

Le but de l'ouvrage est la réalisation de documents iconographiques faciles à consulter et d'utilisation pratique. Leur présentation est dépourvue de texte descriptif mais les schémas, allant du plus simple au plus complexe, de l'ostéologie d'une région jusqu'à sa disposition topographique et son irrigation et innervation, devraient permettre à tous ceux qui s'intéressent à la Chèvre, que ce soit sur le plan scientifique ou zootechnique, de disposer d'un instrument de travail utile.

Tout en étant aussi complet que possible, cet atlas ne peut cependant prétendre traiter en détail de la totalité des appareils, ni faire état des variations observées. Il nous a paru préférable de faire un choix parmi les figures les plus démonstratives en nous orientant essentiellement vers l'anatomie topographique. Ainsi, l'ostéologie, l'arthrologie et la myologie de chaque région n'ont été évoquées que pour faciliter la compréhension de la disposition de l'ensemble de cette région. De même, l'étude des organes isolés n'a été faite que dans le but de pouvoir replacer ceux-ci dans les cavités générales. Par conséquent, seule la conformation extérieure des viscères ainsi que leurs principaux vaisseaux ont été envisagés. Nous n'avons pas non plus abordé l'étude d'organes très spécialisés tels que le système nerveux central ou les organes des sens.

Le plan de cet atlas suit l'ordre topographique du corps, en commençant par la tête, puis le tronc suivi des membres. Chaque région est d'abord étudiée sous l'angle de l'ostéologie, de l'arthrologie puis de la myologie. Son anatomie topographique est ensuite présentée du plan superficiel aux plans profonds avec, en place, les vaisseaux, nerfs et nœuds lymphatiques concernés.

Les viscères thoraciques, abdominaux et pelviens sont également étudiés, de façon isolée, puis en place dans les cavités splanchniques.

Les légendes ont été établies en suivant la nomenclature internationale des *Nomina anatomica veterinaria*, et leur traduction en français s'est inspirée de la Nomenclature anatomique française utilisée dans le Tome IV de l'Atlas de SOBOTTA. Un index de l'ensemble des termes français et latins est joint.

Il nous est très agréable de remercier ici l'ensemble du personnel du laboratoire d'Anatomie de l'Ecole Nationale Vétérinaire de Lyon, qui a activement participé à la réalisation de cet ouvrage. Notre gratitude va tout particulièrement à Mademoiselle Bagnères qui a exécuté les planches, à Mademoiselle Augier qui a mis en place les légendes et à Mademoiselle Mamessier qui a effectué tout le travail de secrétariat.

# Introduction

---

The Goat being considered until now as the « poor parent » of domestic ruminants, only little information is available about its anatomy. Some atlases have been devoted to the Sheep but none to the Goat. A few books of comparative anatomy between Sheep and Goats have been published, but no handbook on this species.

To day the interest for this species is increasing due to various factors : better performance, larger flocks, creation of research laboratories specialized in the Goat. Rearing of Goats in laboratories is easy and not very expensive. Because of its small size, its handling by the students is easy and it offers good possibilities for dissection training.

This atlas of the domestic Goat (*Capra hircus* L.) consists of a series of anatomical drawings carried out after dissection. For this study, about fifty animals belonging to the three main Goat breeds of France (Poitevine, Saanen and Alpine chamoisée) and their crossings have been dissected both for training students and for the preparation of veterinary theses. After general anaesthesia, the animals were sacrificed by cutting the common carotid and bleeding. They were then prepared either by repletive injection to preserve the vascular system or by deepfreezing at - 30° C to obtain sections *in toto*.

The purpose of this atlas is to supply anatomical plates easy to use. They are presented without descriptive text, but the schemes from the most simple to the most complex, from the osteology of a region to its topographic location, blood and nerve supply should be useful to all persons interested in the Goat from a scientific or an agricultural point of view.

Although designed to be as complete as possible, this atlas does not provide detailed information on all organs, nor does it mention the observed differences. It seemed preferable to select the most demonstrative figures and to deal mainly with topographical anatomy. Thus, osteology, arthrology and myology of each region are only mentioned to enable a better understanding of the arrangement of this region. Likewise, the study of isolated organs was only performed with the aim of replacing them in the general cavities. Accordingly, only the outer conformation of viscera and their main vessels have been considered. Very specialized organs such as central nervous systems and sense organs have not been studied either.

The plan of this atlas follows the topographic order : head, trunk and limbs. Osteology, arthrology and myology of a region are first studied, then its topographic anatomy from the superficial to the deep dissection exposing *in situ* vessels, nerves and lymphatic nodes.

Thoraïc, abdominal and pelvic viscera are also examined separately and then in their respective splanchnic cavities.

The nomenclature used in the figures complies with the recommendations of *Nomina Anatomica Veterinaria* and its translation into French is based on the French Anatomical Nomenclature used in volume IV of SOBOTTA's Atlas. An index of French and Latin terms is enclosed

We are greatly indebted to members of the laboratory of anatomy from the Ecole Nationale Veterinaire de Lyon for their active cooperation in the publication of this manual. We thank in particular Miss Bagnères for the drawings, Miss Augier for the legends and Miss Mamessier for typing all the manuscript.

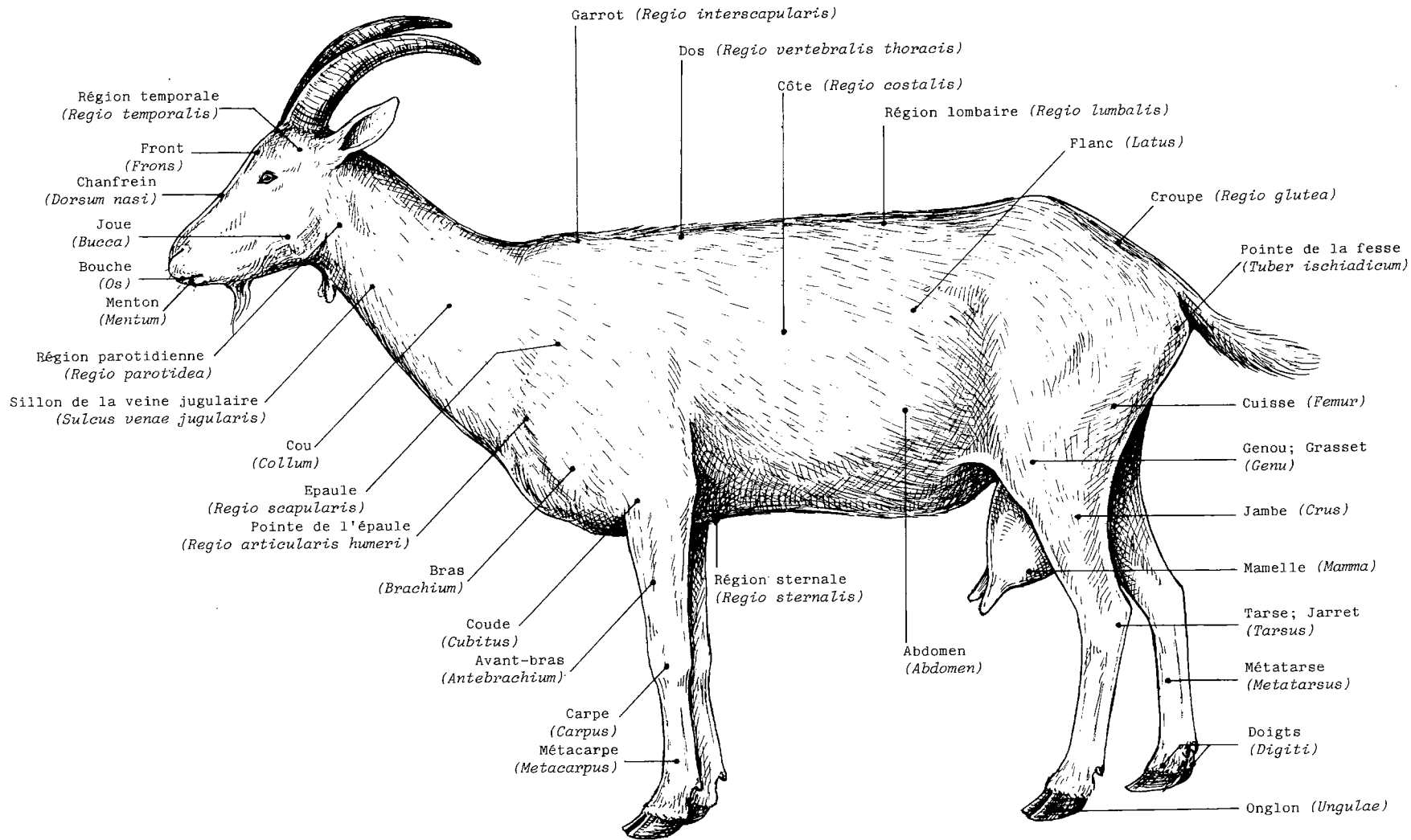
**Disposition générale**  
*General arrangement*

---



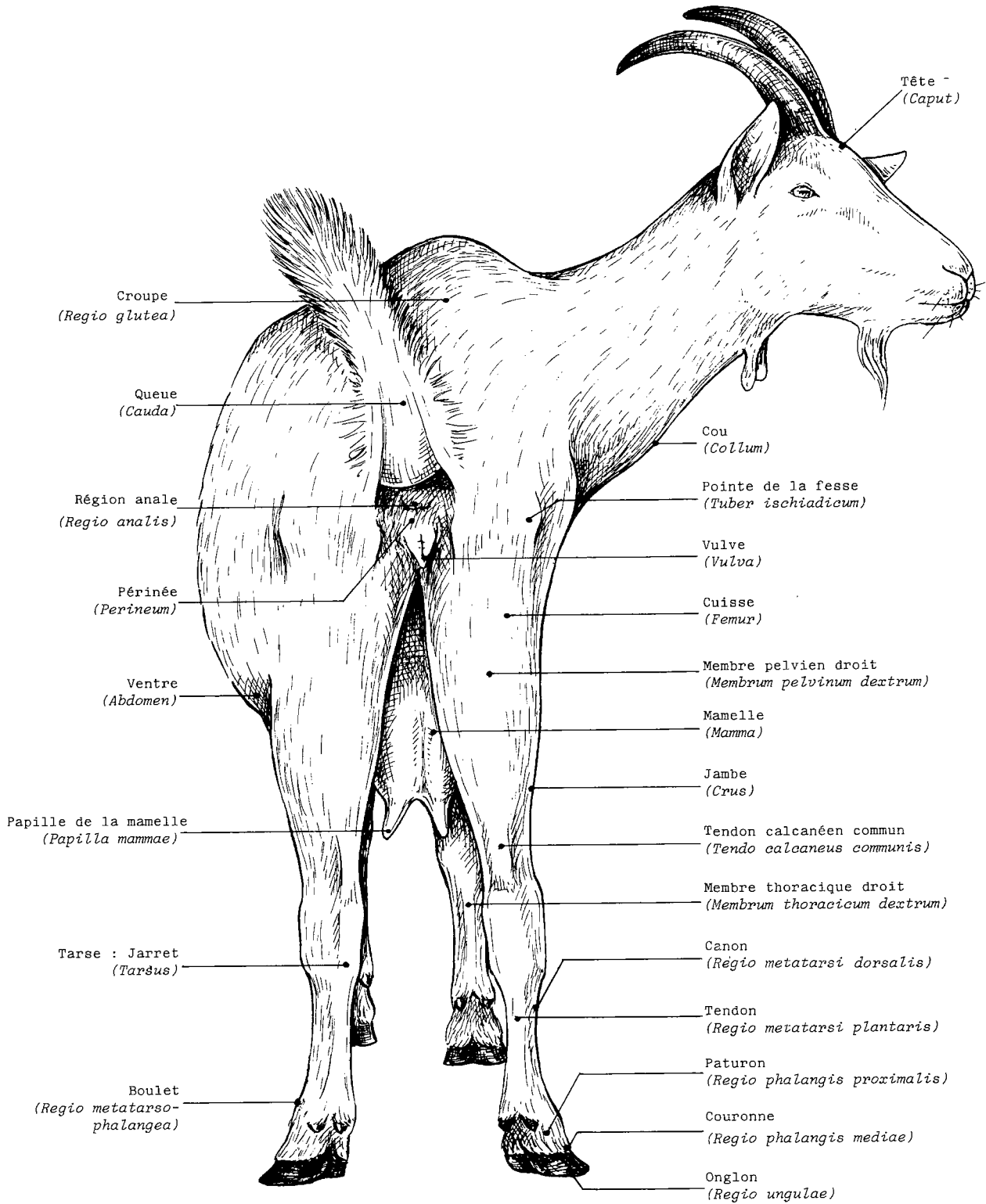


REGIONS DU CORPS



VUE LATÉRALE





VUE CAUDALE

